

# Einbauanleitung für Schubkasteneinbau nach Toni's Bausatz

Vielen Dank, dass Ihr meinen Bausatz gekauft habt. Ergänzend zu unserem Video bei Youtube und zu der Einbauanleitung auf unserer Internetseite haben wir Euch hier nochmal die wichtigsten Handgriffe zusammengefasst.

Ihr habt hoffentlich vor Eurer Bestellung unsere angegebenen Maße mit den Maßen in Eurem Wohnmobil abgeglichen, so dass alles passen wird und Ihr direkt mit dem Einbau beginnen könnt.

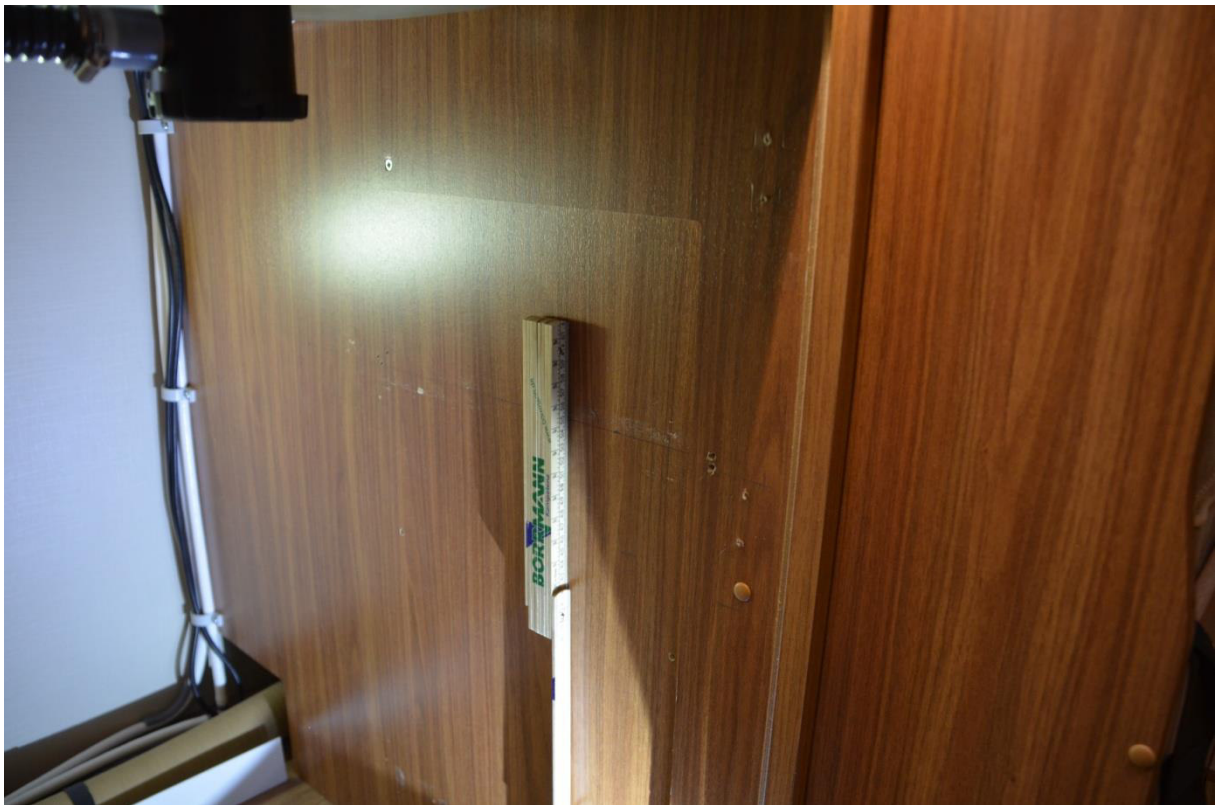
Eventuell habt Ihr auch schon angefangen, alles Vorhandene aus dem jetzigen Schrank auszubauen: die Topfbänder in der Tür und die Grundplatten abschrauben, Magnetschnäpper und Gegenplatte abschrauben – das alles wird nicht mehr benötigt.

Den Mülleimer aushängen, Halteschrauben abschrauben und aufbewahren.

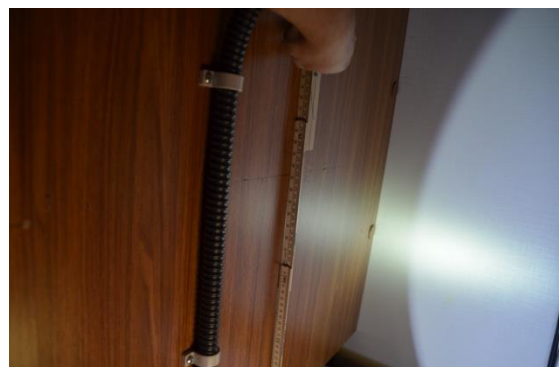
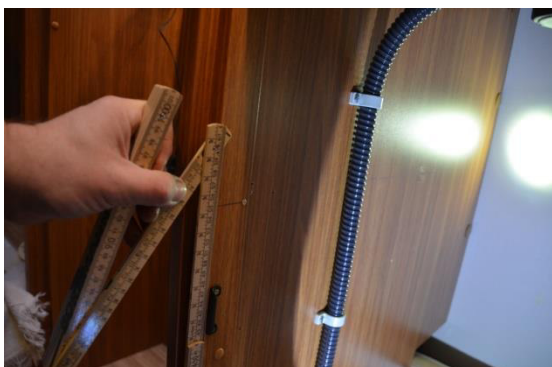
Jetzt müssen noch der Einlegeboden und die Bodenträger raus. Und dann kann der Einbau schon losgehen.

## Markierungen setzen

Die erste Markierung setzt Ihr an der rechten Seitenwand vorne in einer Höhe von 550 mm vom Fußboden. Die zweite Markierung im hinteren Bereich ebenfalls an der rechten Seitenwand, ebenfalls in einer Höhe von 550 mm vom Fußboden. Die beiden Markierungen verbindet Ihr anschließend mit einer Linie.



So verfährt Ihr auch auf der linken Seite in gleicher Höhe. Eine Markierung setzt Ihr auf der vorderen Leiste. Im hinteren Bereich (hinter dem Abwasserschlauch Richtung Wand) setzt Ihr nochmal zwei Markierungen und zieht dann dort nochmal eine Linie in Höhe von 550 mm.



Anschließend messt Ihr von der Hinterkante der Leiste auf der linken Seite 290 mm nach hinten (Zollstock bitte hinter Abwasserschlauch entlangführen) ab. So verfährt Ihr bitte auch im unteren Bereich des Schrankes, kurz oberhalb der Sockelblende.







## Der Einbau

Ihr findet in Eurem Paket sechs passend vorgefertigte Distanzteile A – F:



**Bauteil A** an die rechte Seitenwand kleben: Schutzfolie des Klebebandes entfernen und mit der Oberkante (Pfeilrichtung nach oben) an die obere Linie und vorne anstoßend kleben. Mit zwei Schrauben 4 x 25 durch die versenkten Bohrungen anschrauben.

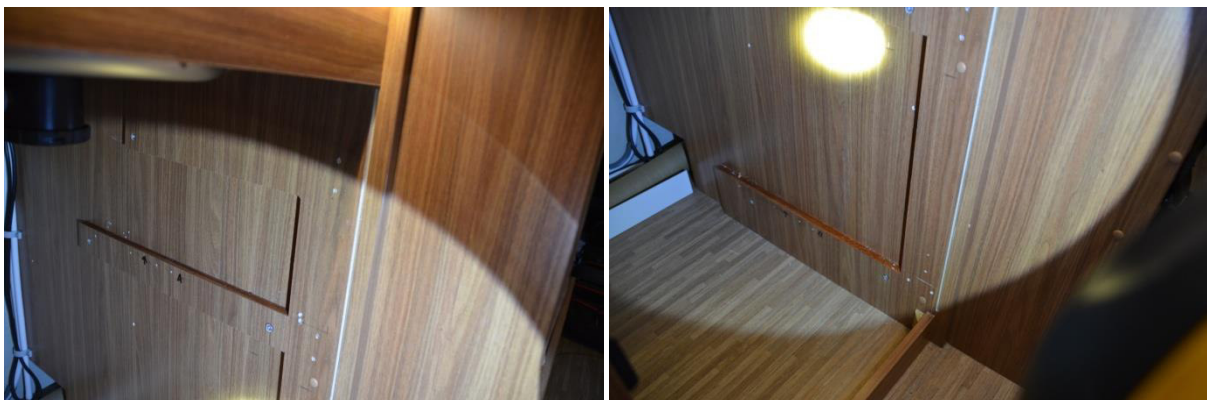
**Bauteil B** an die rechte Seitenwand kleben: Schutzfolie des Klebebandes entfernen, Pfeil nach oben zeigend auf den Boden stellen, vorne anlegen und an die Seite kleben. Mit zwei Schrauben 4 x 25 durch die versenkten Bohrungen anschrauben.

**Bauteil C** an die linke Seitenwand kleben: wieder die Schutzfolie entfernen, Oberkante an die Linie und die Vorderkante auf die 290 mm Markierung setzen, mit einer 4 x 40er Schraube festschrauben.

**Bauteil D** auf die vordere Leiste der linken Seitenwand kleben: Vorder- und Hinterkante bündig, die Oberkante auf die Markierung setzen. Mit einer Schraube 4 x 40 anschrauben.

**Bauteil E** an die linke Seitenwand, unten, hinten kleben: auf den Boden aufsetzen, mit der Vorderkante an die 290 mm Markierung, kleben. Nicht vergessen: der Pfeil muss immer nach oben zeigen. Mit einer Schraube 4 x 40 anschrauben.

**Bauteil F** an die vordere Leiste der linken Seitenwand kleben: auf Sockelblende aufsetzen und vorne und hinten bündig halten und ankleben. Mit einer Schraube 4 x 40 anschrauben.





Im nächsten Schritt müssen die Korpusschienen montiert werden. Hierzu verwendet Ihr auf der rechten Seite die 4 x 25 mm Schrauben und schraubt die Korpusschienen durch die markierten Löcher in die Bohrungen der zuvor befestigten Distanzklötze (Bauteile A und B). Im vorderen Bereich befestigt Ihr die Schienen noch mit jeweils einer Schraube 4 x 25 an der Schrankseite.

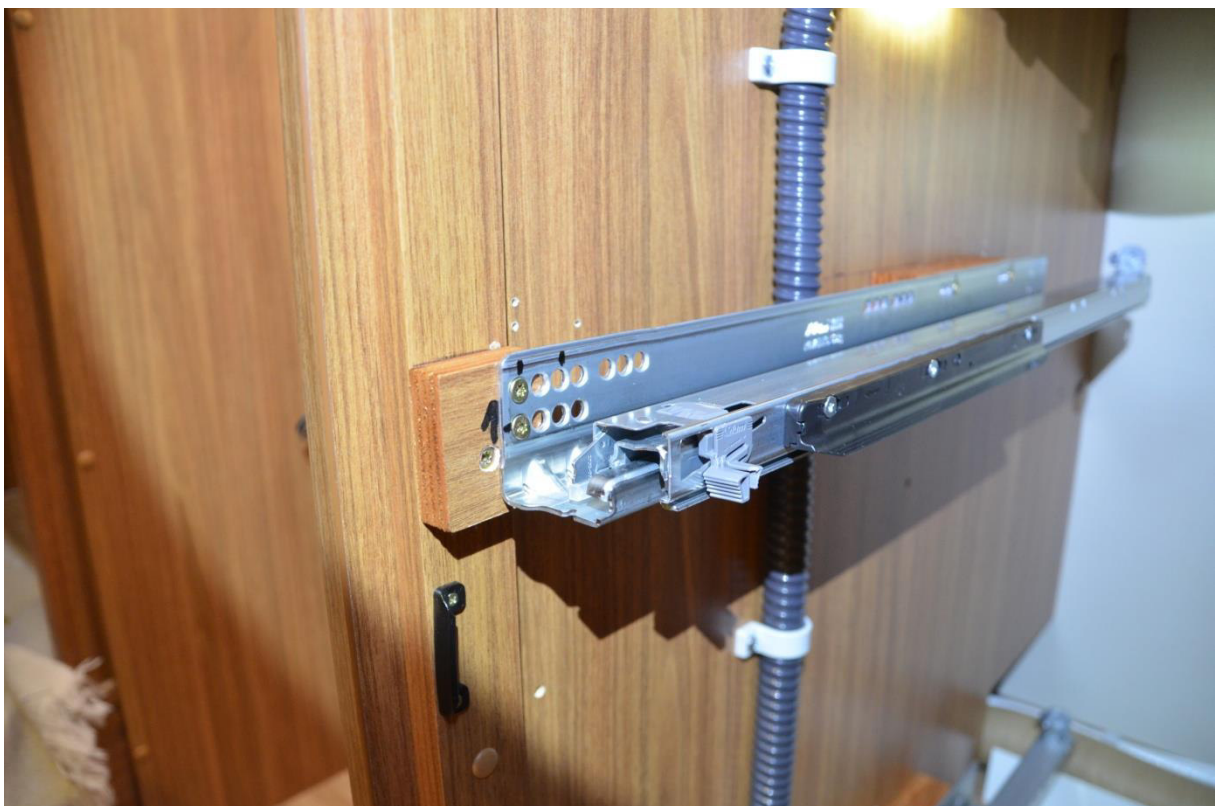






Die linken Korpussschienen befestigt Ihr durch die markierten Löcher mit den Schrauben 4 x 40. Oben vorne verwendet Ihr die übereinander markierten Bohrungen, unten vorne verwendet Ihr die hintereinander markierten Bohrungen. Hinten verwendet Ihr ebenfalls die markierten Bohrungen.

Nun sitzen die Korpussschienen an der richtigen Stelle. Wundert Euch bitte nicht: die oberen Schienen sitzen weiter hinten als die unteren Schienen. Das ist richtig so und Ihr habt keinen Fehler gemacht.



Nun könnt Ihr die vorgefertigten Schubkästen schon einhängen: den niedrigen nach oben, den hohen Schubkasten nach unten.

Dafür einfach den Schubkasten auf die Korpussschienen auflegen und nach hinten schieben bis die Verbinder hörbar einrasten.



Zum Aushängen der Schubkästen zieht Ihr die beiden orangefarbenen Kunststoffverbinder nach außen und könnt den Schubkasten dann schon nach vorne rausziehen.

## **Befestigung der Tür am unteren Schubkasten**

Vorbereitung: für ein ordentliches Fugenbild klebt Ihr mit Malerkrepp zwei Distanzklötzchen (alter Zollstock o. ä.) an die rechte Schrankseite und legt zwei Klötze auf den Boden in der Höhe der Sockelblende. Nun könnt Ihr die Tür auf die Klötze am Boden stellen, gegen die Distanzseite an der Schrankseite schieben und mit dem doppelseitigen Klebeband an den unteren Schubkasten fixieren. Jetzt zieht Ihr den Schubkasten vorsichtig heraus und schraubt die Front durch die Bohrungen im Schubkasten von innen mit 4 x 25er Schrauben an.



*Bitte überprüft noch, ob der Druckknopf an der Front nach wie vor funktioniert, da der Selbsteinzug der Korpusschienen während der Fahrt den Schubkasten nicht zuhalten kann. Daher bitte unbedingt darauf achten, den Druckknopf zu verschließen.*



**Fertig**

*Wenn Ihr nicht klarkommen solltet, meldet Euch gerne telefonisch bei mir:*

*0170 - 90 10 402*

**Viel Erfolg beim Einbau wünscht Euch**

**Euer Toni.**



1 Seiteneinstellung – über Kupplung vorzunehmen; eine Korrektur der Seiteneinstellung erfolgt bei Bedarf hinten an der Führungsschiene.



2 Höheneinstellung



3 Neigungseinstellung



4 Tiefeneinstellung